

ANEXO I

CENSO GENERAL 2005 – INFORMACIÓN BÁSICA

I.1	Tendencia de ocupación demográfica territorial	109
I.2	Población en situación de discapacidad	113
I.3	Población por rango de edad y sexo	113
I.4	Lugar de nacimiento	114
I.5	Tipo de vivienda	114
I.6	Tamaño de los hogares	115
I.7	Unidad económica	115

I.1 TENDENCIA DE OCUPACIÓN DEMOGRÁFICA TERRITORIAL

Población Total

La población en el Municipio de Candelaria para el año 2005 era de 69.008 habitantes, de los cuales el 65% reside en los corregimientos y el 35% restante en la cabecera municipal. El dato de población se calculó a partir de las cifras que el DANE presenta para Candelaria (Valle), pero se realizó un cruce de variables con el número de encuestados en el SISBEN que corresponde a una muestra del 85% de la población total. Esto con el fin de complementar el dato que en el nivel nacional se maneja con el número de personas que fueron encuestadas, ya que la información que este texto suministra en buena medida se concluyó de estas entrevistas.

ESTRUCTURA DEMOGRÁFICA EN EL MUNICIPIO

BARRIOS		Población Total 2005
Barrios Candelaria	Armando Vásquez	99
	Jarillón	488
	Jorge Eliécer Gaitán	2.254
	La Cruz	1.268
	La Victoria	1.006
	María Auxiliadora	2.106
	Municipal	2.507
	Obrero	2.517
	Panamericano	4.619
	Samanes	787
	San Cristóbal	3.200
	Santa Ana	3.132
	TOTAL	23.983
Corregimientos	Buchitolo	1.672
	Cabuyal	4.788
	Carmelo	13.033
	El Lauro	1.058
	La Regina	1.926
	Juanchito	2.379
	Madre Vieja	651
	San Joaquín	2.504
	El Tiple	1.572
	Villa Gorgona	15.442
	TOTAL	45.025
TOTAL CABECERA Y CORREGIMIENTOS		69.008

Fuente PBOT 2005. DANE. SISBEN

El barrio Panamericano perteneciente a la Cabecera es uno de los territorios urbanos que más concentra personas frente a los otros barrios. En el caso de los corregimientos, Villa Gorgona ocupa el primer lugar en número de personas, sin olvidar el caso especial de Carmelo que al contener a Poblado Campestre posee una población de 13.033 habitantes.

Tasa de crecimiento.

Para el período 2004-2016, la tasa de crecimiento promedio en el PBOT se proyectó en un 0,9%, durante estos doce años. Esto indica que Candelaria no presenta crecimientos fuertes en su población, por el contrario tiende a estabilizarse.

Densidades actuales.

En la cabecera, el municipio de Candelaria muestra una densidad de **4.5 personas por vivienda**. Dicha situación se relaciona con la oferta de servicios urbanos y sociales que la cabecera posee y que la hace atractiva para la concentración de asentamientos.

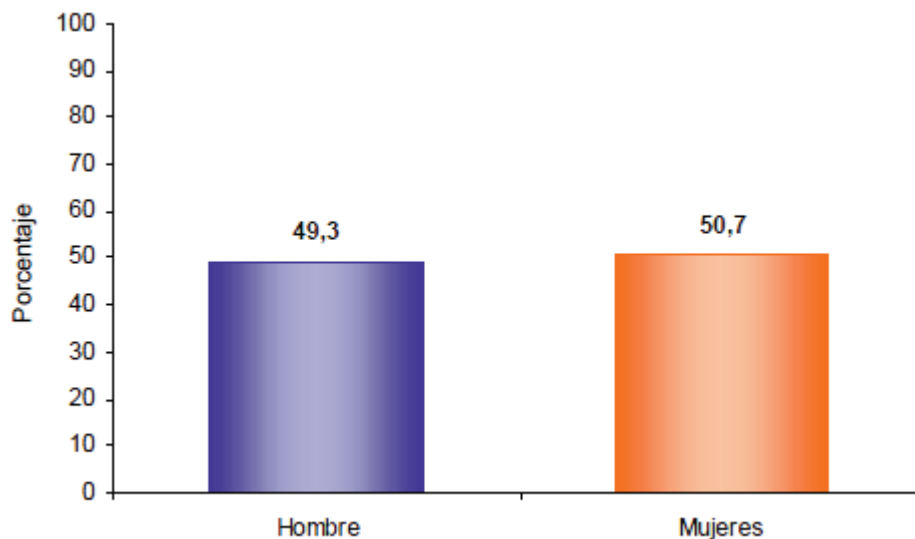
Con respecto a los corregimientos, se observa una densidad promedio de **4.2 personas por vivienda**, en donde se puede decir que en las viviendas reside una familia de 4 integrantes; a diferencia del corregimiento de Villa Gorgona en el cual la densidad es un poco mayor, 4.35 personas por vivienda.

Distribución de la Población por Sexo.

En Candelaria la distribución por sexos guarda relación con el contexto nacional, en el cual las mujeres poseen un margen superior sobre los hombres. En la cabecera son 11.451 hombres y 12.532 mujeres para el año 2005 y en los corregimientos son 21.297 hombres y 23.098 mujeres en el mismo año. Teniendo en cuenta los indicadores nacionales la esperanza de vida, es siete años mayor en las mujeres que la de los hombres, debido principalmente a las muertes por accidentes y violencia que afectan de manera notoria a estos últimos.

Año 2005	Total de población	Hombres	Mujeres
Cabecera	23.530	11.451	12.532
Corregimientos	45.025	21.297	23.098

Fuente: SISBEN. Distribución de Población por Sexo año 2005.



Fuente: DANE , CENSO 2005.

Distribución Etárea de la Población

En el municipio de Candelaria la distribución en grupos etáreos muestran una población relativamente joven, teniendo en cuenta que los grupos poblacionales 0-4, 5-13 y 14-26 sobresalen en comparación con los demás, tanto en la cabecera como en los corregimientos; una población que demanda espacios para la formación escolar y profesional y activa económicamente. Como se verá más adelante una de las necesidades más apremiantes del Municipio tiene que ver con las pocas oportunidades que tienen los jóvenes para continuar su formación académica e ingreso en el mercado laboral, que luego se desencadena en otras problemáticas del contexto social, inseguridad y abuso de drogas.

A partir de una población económicamente activa, el Municipio debe centrar acciones que apoyen iniciativas productivas o generación de ingresos y aprovechar la condición de suelo industrial que poseen algunos corregimientos para comprometer a las industrias allí instaladas en proveerse de mano de obra candelareña, en donde el esfuerzo no solo sea del ámbito estatal, sino que en general la población se comprometa a buscar alternativas productivas.

GRUPOS DE POBLACIÓN POR EDAD EN CABECERA MUNICIPAL DE CANDELARIA

Grupos de Población por Edades						
0-4	5-13	14-26	27-45	46-60	61 y más	Total
2.143	4.293	6.093	6.699	2.832	1.924	23.983

Fuente: DANE SISBEN Datos 2005.

Grupos etáreos Cabecera



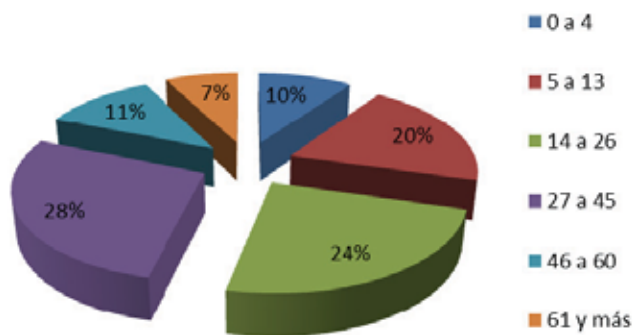
Fuente: DANE SISBEN Datos 2005.

GRUPOS DE POBLACIÓN POR EDADES EN LOS CORREGIMIENTOS DE CANDELARIA

Grupos de Población por Edades						
0-4	5-13	14-26	27-45	46-60	61 y más	Total
4.341	8.928	10.833	12.445	5.142	3.337	45.025

Fuente DANE SISBEN Datos 2005.

Grupos etáreos Corregimientos



Fuente: DANE SISBEN Datos 2005.

I.2 POBLACIÓN EN SITUACIÓN DE DISCAPACIDAD

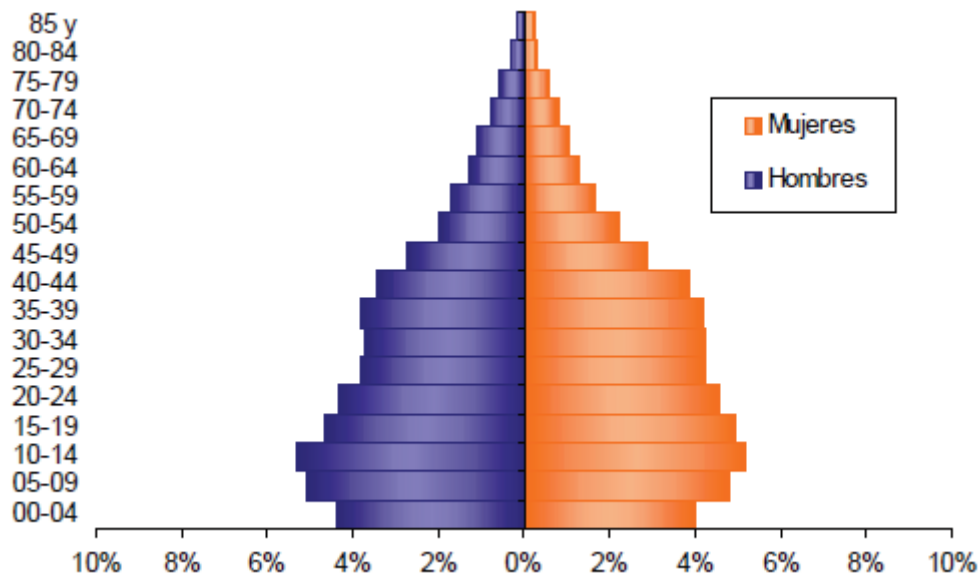
Población Discapacitada

En el Municipio de Candelaria del total de personas que respondieron la encuesta del SISBEN, 1.718 personas presentan condición de discapacidad, es decir el 2.4% del total de la población. La proporción de personas en esta condición se concentra en los grupos etáreos jóvenes que son los grupos representativos. El grupo poblacional de 61 y más años muestra el porcentaje más alto al hacerse la evaluación entre uno y otro.

Grupos de Población por Edades con discapacidad						
0-4	5-13	14-26	27-45	46-60	61 y más	Total
37	194	306	427	292	462	1.718
2%	11%	18%	25%	17%	27%	100%

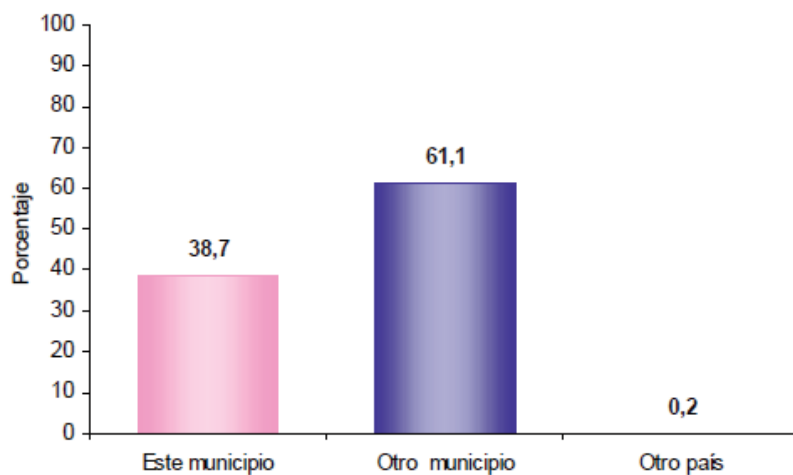
Fuente: DANE SISBEN Datos 2005.

I.3 POBLACIÓN POR RANGO DE EDAD Y SEXO



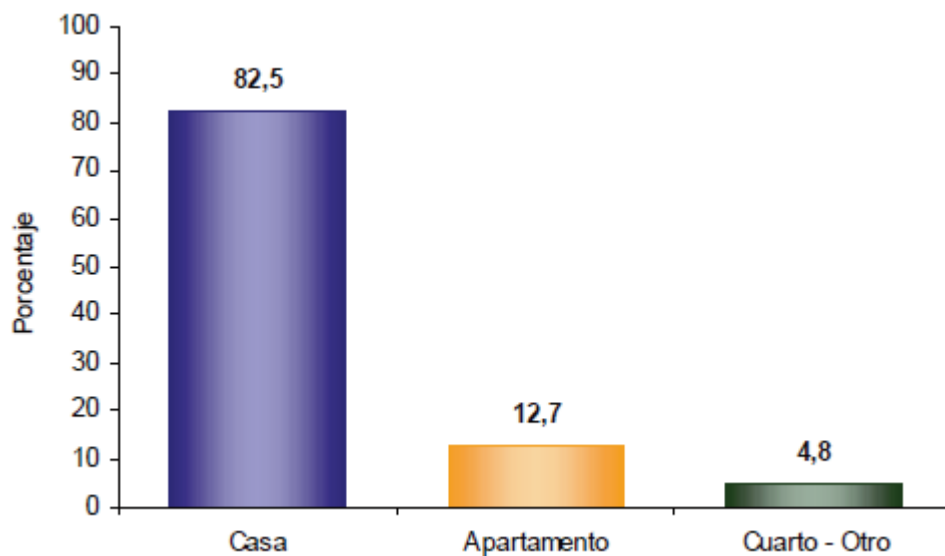
Fuente: DANE - CENSO 2005

I.4 LUGAR NACIMIENTO



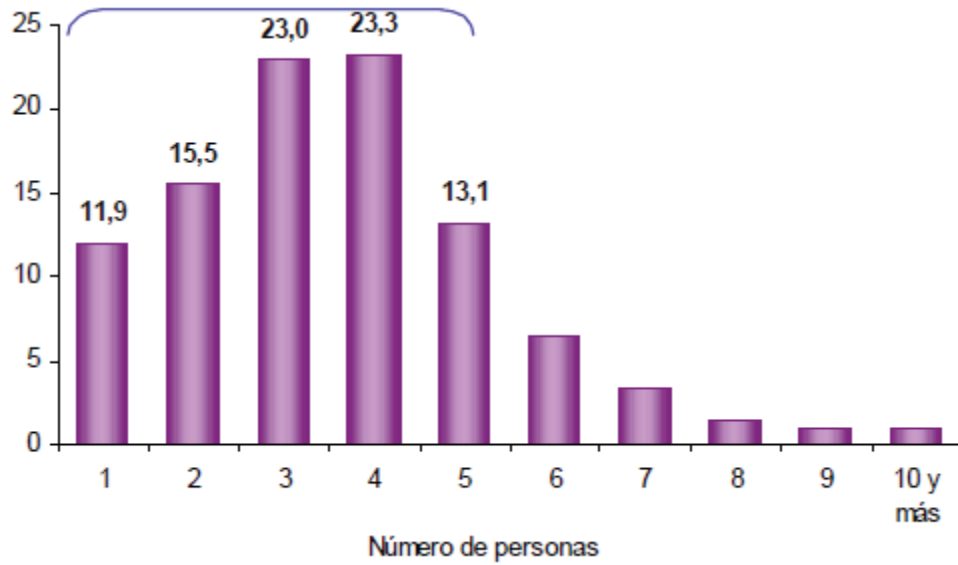
Fuente: DANE - CENSO 2005

I.5 TIPO DE VIVIENDA



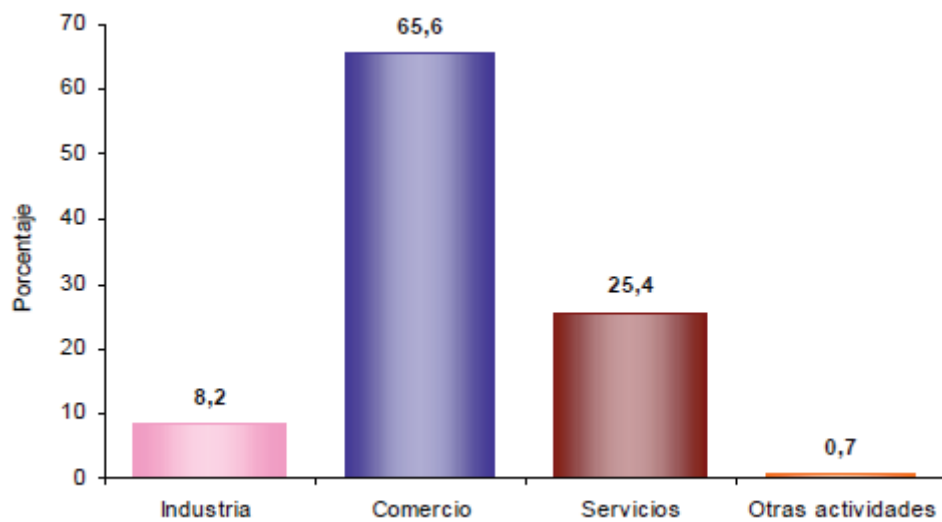
Fuente: DANE - CENSO 2005

I.6 TAMAÑO DE LOS HOGARES - NÚMERO DE PERSONAS POR HOGAR



Fuente: DANE - CENSO 2005

I.7 UNIDAD ECONÓMICA



Fuente: DANE - CENSO 2005

ANEXO II
INDICADORES NACIONALES

II.1	Índice de precios al consumidor e índice de precios al productor	117
II.2	Salario mínimo legal diario y mensual y variación anual	117
II.3	Tasa de desempleo a nivel nacional	118
II.4	Variación del producto interno bruto trimestral.	118
II.5	Datos de la Encuesta Continua de Hogares	119
II.6	Necesidades Básicas Insatisfechas	120
II.6.1	Necesidades Básicas Insatisfechas por Departamento	122

II.1 ÍNDICE DE PRECIOS AL CONSUMIDOR – IPC, E ÍNDICE DE PRECIOS AL PRODUCTOR - IPP

Años 1990 a 2010					
Año	Var. % IPC	Var. % IPP	Año	Var. % IPC	Var. % IPP
1990	32,37	29,9	2001	7,65	6,93
1991	26,82	23,06	2003	6,49	5,72
1992	25,14	17,88	2004	5,5	4,64
1994	22,6	20,73	2005	4,85	2,06
1995	19,47	15,43	2006	4,48	5,55
1996	21,64	14,54	2007	5,69	1,27
1997	17,68	17,49	2008	7,67	8,99
1999	9,23	12,71	2009	2,00	-2,18
2000	8,75	11,04	2010	3,17	4,37
			2011	3,73	5,20
			2012	2,44	2,95

FUENTE: Banco de la República, Estudios Económicos. Base diciembre del 2006.

II.2 SALARIO MÍNIMO LEGAL DIARIO Y MENSUAL Y VARIACIÓN ANUAL

Año	Salario Mínimo Diario	Salario Mínimo Mensual	Variación %
	(Pesos Corrientes)	(Pesos Corrientes)	
1990	1.367,00	41.010,00	26
1991	1.724,00	51.720,00	26,06
1992	2.173,00	65.190,00	26,04
1993	2.717,00	81.510,00	25,03
1994	3.290,00	98.700,00	21,09
1995	3.964,00	118.920,00	20,5
1996	4.737,50	142.125,00	19,5
1997	5.733,00	171.990,00	21,02
1998	6.794,20	203.826,00	18,51
1999	7.882,00	236.460,00	16,01
2000	8.670,00	260.100,00	9,99
2001	9.533,33	286.000,00	9,95
2002	10.300,00	309.000,00	8,04
2003	11.006,66	332.000,00	7,44
2004	11.933,33	358.000,00	7,83
2005	12.716,66	381.500,00	6,56
2006	13.600,00	408.014,00	6,95
2007	14.456,66	433.700,00	6,29
2008	15.383,33	461.500,00	6,41
2009	16.563,33	496.900,00	7,67
2010	17.166,66	515.000,00	3,64
2011	17.853,33	535.600,00	4
2012	18.890,00	566.700,00	5,81
2013	19.650,00	589.500,00	4,02

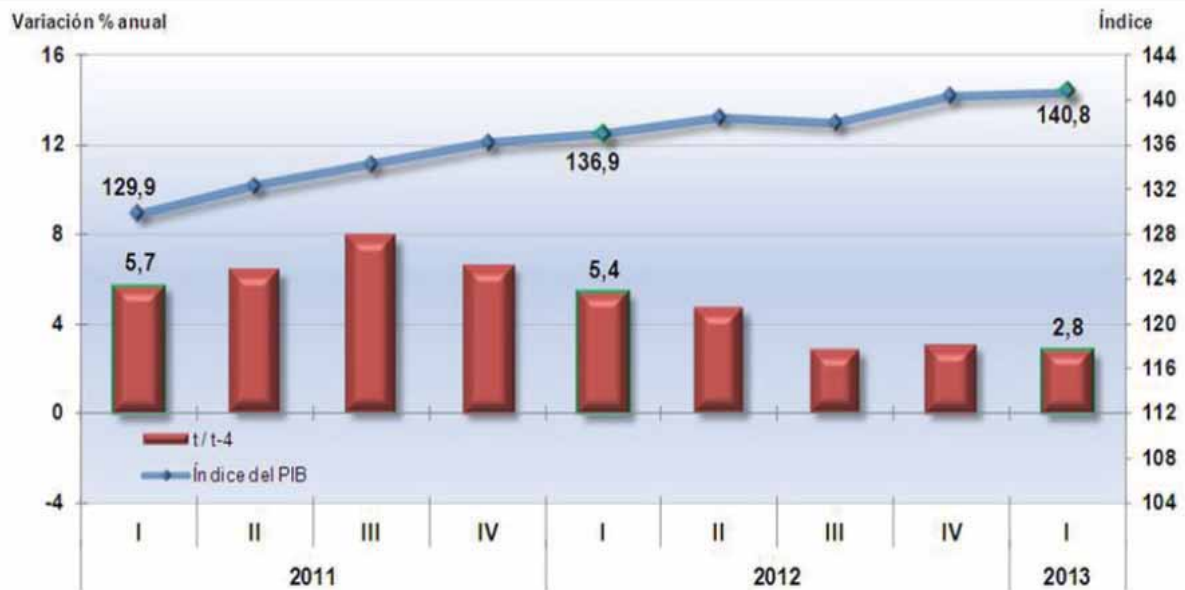
FUENTE: DANE.

II.3 TASA DE DESEMPLEO A NIVEL NACIONAL 1990 - 2012

Año	Tasa de Desempleo (%)	Año	Tasa de Desempleo (%)
1990	10,60%	2001	16,40%
1991	9,40%	2002	14,90%
1992	9,80%	2003	13,10%
1993	7,80%	2004	13,50%
1994	8,00%	2005	11,70%
1995	9,50%	2006	12,00%
1996	11,30%	2007	11,15%
1997	12,00%	2008	11,40%
1998	15,80%	2009	12,00%
1999	18,00%	2010	11,80%
2000	19,70%	2011	10,80%
		2012	10,4%

FUENTE: DANE. * Promedio Mensual –Encuesta Continua de Hogares.

II.4 VARIACION DEL PRODUCTO INTERNO BRUTO TRIMESTRAL. AÑOS 2011-2012



FUENTE: DANE. Base 2000. * Datos Provisionales.

El Producto interno Bruto es la sumatoria de los valores monetarios de todos los bienes y servicios producidos por un país en un año, o mejor, el conjunto de todo lo que produce y ofrece un país en un periodo determinado.

**II.5 DATOS DE LA ENCUESTA CONTINUA DE HOGARES AÑOS 2002-2012
TOTAL NACIONAL, (Valor en miles).**

Concepto	Años										
	2002	2003	2004	2005	2006	2007	2008	2009	2010	2011	2012
Población total	40.407	40.910	41.414	41.916	42.416	42.920	43.428	43.939	44.453	44.974	45.449
Población en edad de trabajar	30.532	31.080	31.636	32.190	32.744	33.305	33.867	34.423	34.961	35.491	35.979
Población económicamente activa	19.071	19.645	19.269	19.803	18.884	19.378	19.783	21.535	21.979	23.024	23.138
Ocupados	16.107	17.270	16.943	17.757	16.658	17.461	17.685	19.101	19.540	20.774	20.998
Desocupados	2.964	2.375	2.326	2.047	2.226	1.917	2.099	2.434	2.439	2.250	2.140
Personas desocupados abiertos	2.714	2.176	2.142	1.869	1.989	1.708	1.939	2.247	2.250	2.066	1.982
Personas desocupados ocultos	250	199	184	177	237	208	159	187	189	184	157
Inactivos	11.461	11.434	12.366	12.387	13.860	13.927	14.084	12.889	12.982	12.467	12.842
Subempleados	5.834	6.307	5.935	6.219	6.784	6.642	5.364	6.425	6.697	6.969	7.557
Insuficiencia de horas	2.269	2.723	2.280	2.122	2.163	1.763	1.530	1.953	2.109	2.118	2.829
Empleo inadecuado por competencias	556	611	759	638	3.356	3.496	2.781	3.408	3.484	3.851	3.980
Empleo inadecuado por ingresos	4.729	5.039	4.787	5.214	6.064	5.999	4.729	5.599	5.916	6.118	6.447

FUENTE: DANE – Encuesta continua de hogares, Gran encuesta integrada de hogares

NOTA: Datos expandidos con proyecciones de población, elaborados con base en los resultados del censo 2005.

NOTA: Resultados en miles. Por efecto de redondeo en miles, los totales pueden diferir ligeramente.

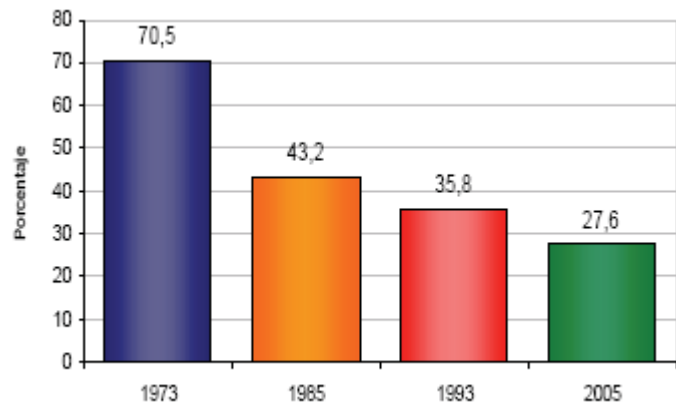
II.6 NECESIDADES BÁSICAS INSATISFECHAS - NIVEL NACIONAL

Necesidades Básicas Insatisfechas NBI	Censo (%)			
	1973	1985	1993	2005
Personas con NBI	70,5	43,2	35,8	27,6
Dos o más NBI	44,9	21,4	14,9	10,6
Vivienda Inadecuada	31,2	12,9	11,6	10,4
Servicios Públicos Inadecuados	30,3	20,9	10,5	7,4
Hacinamiento Crítico	34,3	19,0	15,4	11,0
Inasistencia Escolar	31,0	11,2	8,0	3,6
Alta Dependencia Económica	29,0	13,3	12,8	11,2

FUENTE: DANE – Censo 2005.

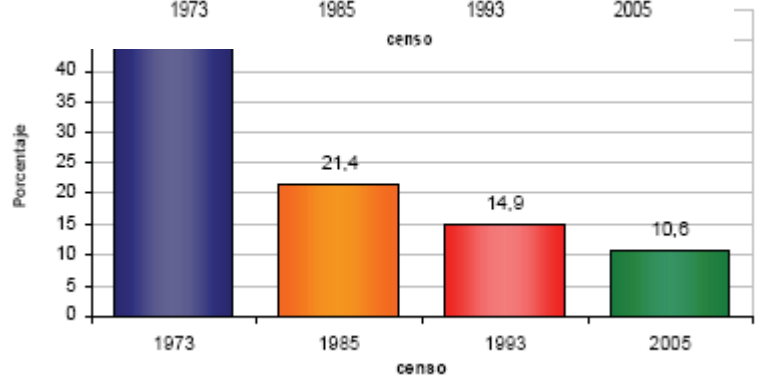
Personas con NBI: Según los resultados del censo 2005, el 27,6% de la población del país presentó necesidades básicas insatisfechas, disminuyendo en 8,2 al censo de 1993 (35,8%)

FUENTE: DANE – Censo 2005.

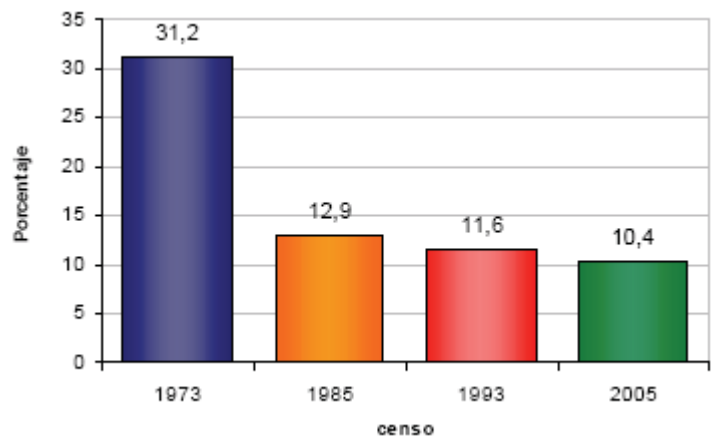


Personas con dos o más NBI: En Colombia, el 10,6% de las personas viven en hogares con dos o más necesidades básicas insatisfechas; frente al censo de 1993 (14,9%), disminuyó en 4,3%

FUENTE: DANE – Censo 2005.

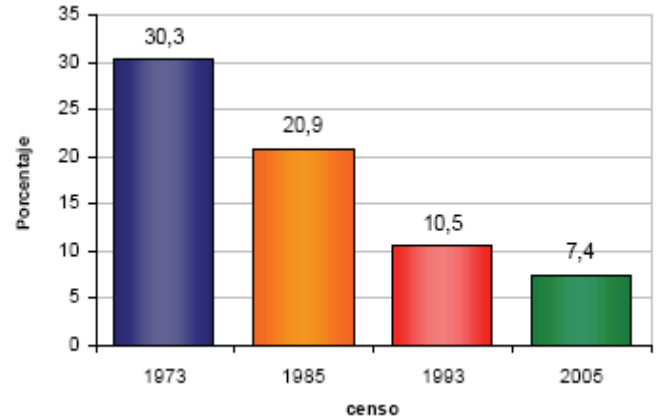


Personas que habitan en vivienda inadecuada: Este indicador expresa las características físicas de las viviendas consideradas impropias para el alojamiento humano. Son viviendas móviles o ubicadas en refugios naturales o bajo puentes, o sin paredes o con paredes de tela o de materiales de desecho o con pisos de tierra, en la zona rural. El piso de tierra debe estar asociado a paredes de material semi permanente o perecedero. Por lo tanto, el 10,4% de la población de Colombia vive en una vivienda inadecuada para el alojamiento humano.



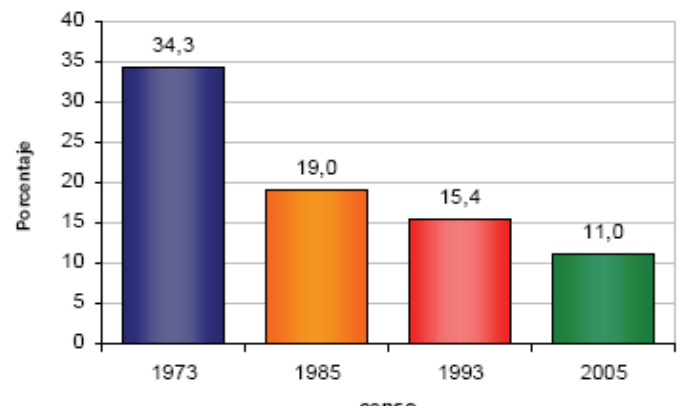
Personas que viven con servicios inadecuados: Este indicador expresa en forma más directa el no acceso a condiciones vitales y sanitarias mínimas. En las cabeceras, comprende las viviendas sin sanitario o que, careciendo de acueducto se provean de agua en río, nacimiento, carro tanque o de la lluvia. En otras partes, dadas las condiciones del medio rural, se incluyen las viviendas que carezcan de sanitario y acueducto y que se aprovisionen de agua en río, nacimiento o de lluvia.

En el año 2005, en Colombia el 7,4% de la población, vive en viviendas con servicios inadecuados; comparado con el censo de 1993, esta población disminuyó en 3,1%.



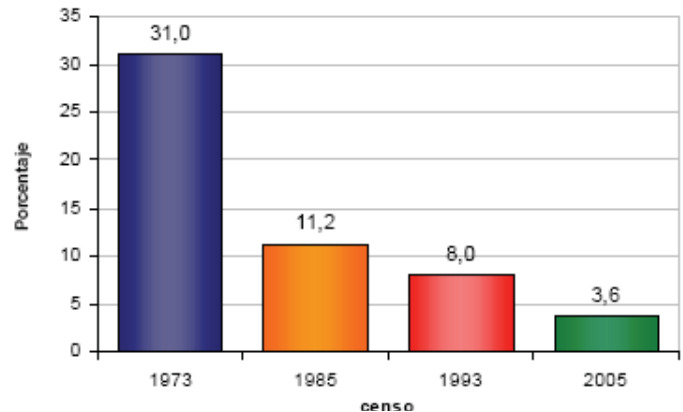
Personas que habitan en viviendas con hacinamiento crítico: Se consideran en esta situación las viviendas con más de tres personas por cuarto (excluyendo cocina, baño y garaje).

Según los resultados del censo 2005, el 11% de la población vive en hacinamiento crítico, disminuyendo en 4,4 puntos frente a los resultados del censo de 1993 (15,4%).



FUENTE: DANE – Censo 2005.

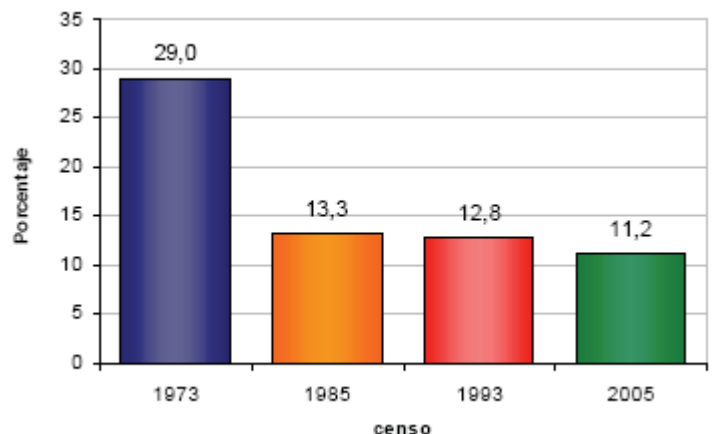
Hogares con personas en edad escolar que no asisten a la escuela: Considera los hogares donde uno o más niños entre 7 y 11 años, no asisten a un centro de educación formal. El 3,6% de las personas que viven en hogares donde las edades de los niños oscilan en este rango no asisten a un centro de educación formal. Frente al censo de 1993, ha disminuido 4,4 puntos.



FUENTE: DANE – Censo 2005.

Personas en hogares con alta dependencia económica: Personas que pertenecen a hogares con más de tres personas por miembro ocupado y cuyo jefe ha aprobado, como máximo, dos años de educación primaria.

Según los resultados del censo 2005, en Colombia el 11,2% de las personas presenta una alta dependencia económica, disminuyendo en 1,6 puntos frente al censo de 1993 (12,8%).



FUENTE: DANE – Censo 2005.

II.6.1 NECESIDADES BÁSICAS INSATISFECHAS POR DEPARTAMENTOS

Departamento	Urbano	Rural	Total	Departamento	Urbano	Rural	Total
ANTIOQUIA	15,4	47,1	22,6	NORTE DE SANTANDER	22,4	58,2	30,3
ATLÁNTICO	23,8	42,2	24,6	QUINDIO	15,1	22,3	16,0
BOGOTÁ	9,1	27,8	9,2	RISARALDA	12,3	31,3	16,6
BOLIVAR	40,3	66,9	46,6	SANTANDER	13,4	45,4	21,9
BOYACÁ	14,0	49,0	30,7	SUCRE	46,7	69,5	54,9
CALDAS	13,3	28,9	17,7	TOLIMA	19,6	50,8	29,8
CAQUETÁ	33,4	59,0	41,6	VALLE	14,0	25,8	15,6
CAUCA	24,0	61,6	46,4	ARAUCA	30,8	65,0	34,9
CESAR	35,6	66,8	44,5	CASANARE	26,1	57,6	35,6
CORDOBA	42,5	76,1	59,0	PUTUMAYO	26,2	44,1	34,8
CUNDINAMARCA	15,2	32,2	21,2	SAN ANDRES	50,9	15,3	40,9
CHOCÓ	82,3	75,2	79,1	AMAZONAS	30,7	58,9	44,1
HUILA	21,8	48,8	32,6	GUAINIA	45,3	81,1	60,4
GUAJIRA	40,4	91,9	65,2	GUAVIARE	34,1	61,3	39,9
MAGDALENA	39,9	65,0	47,6	VAUPES	40,3	88,4	54,3
META	20,2	44,4	24,8	VICHADA	41,6	84,3	66,7
NARIÑO	25,9	59,4	43,8				

FUENTE: DANE – Censo 2005.

ANEXO III

INFORMACIÓN DE EDUCACIÓN

III.1	Educación	124
III.1.1	Alumnos por institución educativa oficial	
	– Zona Urbana	124
III.1.2	Alumnos por institución educativa oficial	
	– Zona Corregimientos	125
III.1.3	Alumnos por institución educativa no oficial	
	– Zona Urbana	126
III.1.4	Alumnos por institución educativa no oficial	
	– Zona Corregimientos	127

EDUCACIÓN

III.1.1 ALUMNOS POR INSTITUCIÓN EDUCATIVA OFICIAL 2012 – ZONA URBANA

INSTITUCIONES EDUCATIVAS Y SEDES	Jardín	0	Preescolar	Básica Primaria					99 Aceleración del aprendizaje	Total Básica Primaria	Básica Secundaria				Total Secundaria	Media Técnica			Total Matricula Regular	CICLOS							TOTAL
				1	2	3	4	5			6	7	8	9		10	11	TOTAL MEDIA		21	22	23	24	25	26	TOTAL CICLOS	
INMACULADA CONCEPCION	0	231	231	388	314	335	314	347	19	1717	392	363	268	294	1317	291	183	474	3739	12	25	45	61	52	44	239	3978
EL PARAISO		170	170	26						26					0			0	196							0	196
FRANCISCO JOSE DE CALDAS		20	20	25	13					38	38	39	37	20	134			0	192							0	192
JOSE EUSEBIO CARO			0						19	19	354	324	231	197	1106			0	1125							0	1125
MANUELA BELTRAN			0			15	22	28		65					0			0	65							0	65
MARTIN LUTHER KING		41	41	61	34	33				128					0			0	169							0	169
SANTA TERESITA			0	276	267	287				830					0			0	830							0	830
SANTIAGO RENGIFO			0				292	319		611				77	77	291	183	474	1162	12	25	45	61	52	44	239	1401
NUUESTRA SEÑORA CANDELARIA	0	147	147	251	236	248	207	210	109	1261	321	302	345	232	1200	290	141	431	3039	11	14	49	52	72	0	198	3237
ALFONSO LOPEZ			0				207	210	25	442					0			0	442							0	442
ANTONIO NARIÑO			0							0		225	117		342			0	342							0	342
GENERAL SANTANDER			0		236	248			84	568					0			0	568							0	568
GERMAN NIETO			0							0	321		110	143	574	167	69	236	810	11	14	49	52	72		198	1008
SAGRADA FAMILIA			0							0		77	118	89	284	123	72	195	479							0	479
SANTO DOMINGO SAVIO		147	147	251						251					0			0	398							0	398
TOTAL	0	378	378	639	550	583	521	557	128	2978	713	665	613	526	2517	581	324	905	6778	23	39	94	113	124	44	437	7215

Fuente: Secretaría de Educación, Cultura y Turismo de Candelaria

III.1.2 ALUMNOS POR INSTITUCIÓN EDUCATIVA OFICIAL 2012 - ZONA CORREGIMIENTOS

INSTITUCIONES EDUCATIVAS Y SEDES	Jardín	0	Preescolar	Básica Primaria					99 Aceleración del aprendizaje	Total Básica Primaria	Básica Secundaria				Total Secundaria	Media Técnica			Total Matrícula Regular	CICLOS							TOTAL
				1	2	3	4	5			6	7	8	9		10	11	TOTAL MEDIA		21	22	23	24	25	26	TOTAL CICLOS	
MARINO RENJIFO	14	145	159	201	188	148	201	168	0	906	113	120	94	89	416	73	73	146	1.627	16	21	46	58	47	0	188	1.815
ANTONIA SANTOS		88	88	101	105	92				298					-			0	386							0	386
ANTONIO VILLAVICENCIO		6	6	20	9	12	17	10		68					-			0	74							0	74
BEJAMIN HERRERA		10	10	13	17	7	12	10		59	19	8	8	8	43	4	6	10	122							0	122
JOSE ACEVEDO Y GOMEZ		8	8	13	13	16	14	12		68					-			0	76							0	76
LUIS CARLOS PEÑA		12	12	20	13	14	19	18		84					-			0	96							0	96
MARCO FIDEL SUAREZ	14	14	28	22	11	7	13	6		59					-			0	87							0	87
MARINO RENJIFO SALCEDO			-				111	102		213	94	112	86	81	373	69	67	136	722	16	21	46	58	47		188	910
NUESTRA SRA. LOURDES		7	7	12	20		15	10		57					-			0	64							0	64
PANEBIANCO AMERICANO	0	114	114	136	142	138	144	137	0	697	157	95	79	67	398	57	57	114	1.323	0	0	0	0	0	0	0	1.323
ATANACIO GIRARDOT		67	67	77	78	103	88	80		426	128	74	66	55	323	57	57	114	930							0	930
ENRIQUE OLAYA HERRERA		4	4	6	7	7	15	8		43					-			0	47							0	47
JOSE MARIA CORDOBA		21	21	26	33	15	21	30		125	29	21	13	12	75			0	221							0	221
SANTA RITA DE CASSIA		22	22	27	24	13	20	19		103					-			0	125							0	125
RODRIGO LLOREDA	0	131	131	168	195	211	226	239	0	1.039	294	290	241	240	1065	224	181	405	2.640	6	4	26	50	94	0	180	2.820
JORGE ISAACS			-							-	60	48	54	50	212	46	31	77	289							0	289
JOSE ANTONIO GALAN			-		126	143	135	105		509					-			0	509							0	509
JOSE CELESTINO MUTIS		17	17	19	30	30	30	35		144					-			0	161							0	161
JUAN DE LA CRUZ HERRERA		75	75	123	4					127					-			0	202							0	202
RODRIGO LLOREDA CAICEDO			-					36		36	174	187	141	162	664	178	150	328	1.028	6	1	21	33	62		123	1.151
SIMON BOLIVAR		39	39	26	35	38	61	63		223	60	55	46	28	189			0	451		3	5	17	32		57	508
Total general	14	390	404	505	525	497	571	544	0	2642	564	505	414	396	1879	354	311	665	5590	22	25	72	108	141	0	368	5958

III.1.3 ALUMNOS POR INSTITUCIÓN EDUCATIVA NO OFICIAL – ZONA URBANA 2012

ESTABLECIMIENTOS EDUCATIVOS	ZONA URBANA	ALUMNOS PREJARDÍN	ALUMNOS JARDÍN	ALUMNOS PREESCOLAR	ALUMNOS BÁSICA PRIMARIA	ALUMNOS BÁSICA SECUNDARIA	ALUMNOS MEDIA	CICLOS	TOTAL ALUMNOS
COL ANA JULIA HOLGUIN DE HURTAD	Via La Colombiana			70	364	284	113	0	831
COL CIUDAD DE CANDELARIA	Cabecera Municipal		3	10	114	124	36	0	287
LIC CAMINOS EDUCATIVOS	Cabecera Municipal		8	13	22	0	0	0	43
LIC INQUIETUDES	Cabecera Municipal	15		22	95	0	0	0	132
LIC PINOCHITOS	Cabecera Municipal	3	2	12	29	0	0	0	46
CENT EDUC GOTITAS DE AGUA	Villagorgona			10	55	0	0	0	65
COL INF LA CAMPIÑA	Villagorgona			11	76	0	0	0	87
INST CIAL GRAN COLOMBIA	Villagorgona				0	162	58	0	220
INST MODERNO	VillagorgoNa		2	16	118	135	55	0	326
INST SAN FRANCISCO DE ASIS	Villagorgona	7		16	111	0	0	0	134
INST SER INTERNACIONAL	Villagorgona				0	0	0	32	32
LIC LIDERES Y TALENTOS	Villagorgona		5	18	90	0	0	0	113
TERRA INSTITUTO VILLA	Villagorgona				0	0	0	107	107
TOTAL ZONA URBANA		25	20	198	1074	705	262	139	2423

Fuente: Información reportada por los rectores de Instituciones no oficiales y la Secretaría de Educación, Cultura y Turismo de Candelaria.

III.1.4 ALUMNOS POR INSTITUCIÓN EDUCATIVA NO OFICIAL 2012 – ZONA CORREGIMIENTOS

ESTABLECIMIENTOS EDUCATIVOS	CORREGIMIENTO	ALUMNOS PREJARDÍN	ALUMNOS JARDÍN	ALUMNOS PREESCOLAR	ALUMNOS BÁSICA PRIMARIA	ALUMNOS BÁSICA SECUNDARIA	ALUMNOS MEDIA	CICLOS	TOTAL ALUMNOS
LICEO NUESTRA GRAN FAMILIA	El Cabuyal	3	12	18	51	0	0	0	84
CENT EDUC NUESTRA SRA DEL CARMELO	El Carmelo			5	37	9	0	0	51
C.E. LA ARBOLEDA	Poblado Campestre		12	22	134	139	45	0	352
CENT EDUC EXPLORADORES DEL FUTURO	Poblado Campestre		32	17	69	0	0	0	118
COL BENJAMIN FRANKLIN	Poblado Campestre			11	63	59	19	0	152
LICEO JUVENIL MI MUNDO MÁGICO	Poblado Campestre	1	9	10	6	0	0	0	26
CONC ESC EL AMPARO	San Joaquín		6	17	142	0	0	0	165
TOTAL		4	71	100	502	207	64	0	948

Fuente: Información reportada por los rectores de Instituciones no oficiales.